

Marres Currents #3

Sightseeing

Marres presenteert deze winter de derde editie van Marres Currents. Jonge curatoren worden gevraagd om recent afgestudeerde kunstenaars van kunstacademies in Zuid-Nederland, België en Duitsland te selecteren en een tentoonstelling te maken. Zo treedt Marres op als platform voor startende kunstenaars en curatoren, en draagt bij aan een internationale infrastructuur voor talentontwikkeling.

Marres Currents #3 *Sightseeing*

Marres aan de Maas

17.12.2015—5.2.2016

Griend 2, Maastricht

Open wo–zo 12:00–17:00 uur

marres.org

Vlaams Cultuurhuis de Brakke Grond

19.2.2016—1.4.2016

Nes 45, Amsterdam

Open ma–vr 11:00–18:00 uur /

za–zo 13:00–18:00 uur

brakkegrond.nl

De Brakke Grond fungeert als culturele ontmoetingsplek tussen Nederland en Vlaanderen en wil een springplank zijn voor kunstprojecten die op een verfrissende manier aanhaken bij actuele ontwikkelingen in de Lage Landen.



De geselecteerde werken zijn te zien tijdens de tentoonstelling in De Brakke Grond.



 **VLAAMS CULTUURHUIS
DE BRAKKE GROND**

Interview met Ina Hollmann, Eva Jäger, Agata Jaworska en Guillemette Legrand, curatoren van Marres Currents #3 *Sightseeing*

vragen gesteld door Denis Maksimov

Waarom hebben jullie deze kunstenaars uitgekozen?

Sightseeing presenteert een reeks onderzoeken en vormen van de verschillende manieren waarop je naar de wereld kunt kijken. We hebben gezocht naar kunstwerken die proberen te begrijpen wat er in de maatschappij gebeurt en dat door middel van kunstenaarschap uitdrukken. De deelnemende kunstenaars doen dit op verschillende manieren, variërend van een simulatievlucht over de aarde tot het uitgraven van een kubieke meter grond. De werken werpen een aantal fundamentele vragen op: op welke manieren leren wij de wereld kennen en wat zijn daarbij de kaders die wij als vanzelfsprekend beschouwen? Er is ook een zekere hang naar avontuur. Fanny Hagmeiers gebruikt haar lichaam voor verfrissende experimenten. Stef van den Dungen laat klimmers een wand beklimmen die voor de gelegenheid wit geschilderd is om hem op een besneeuwde berg te doen lijken. De installatie van Jan van den Bosch daagt uit een steiger op te klimmen. Opwinding, confrontatie met jezelf en risico's zijn voelbaar.

De werken nodigen ons uit naar onbekende landen te reizen, het verleden met andere ogen te bekijken, uitdagende posities in te nemen, gangbare manieren van kijken in twijfel te trekken en zo onze stem te geven aan de toekomstige geschiedenis van de wereld.

Welke rol speelt het vertellen van verhalen daarin?

De werken hebben een sterk communicatief karakter. Darcey Bennett vertelt een verhaal in de vorm van forensisch bewijsmateriaal. Hij ontleedt een tragedie, etaleert al het bewijs en vraagt ons hier weer één geheel van te maken.

Alessandra Ghiringhelli werd getroffen door propagandistische verhalen over nationale parken in Congo, geschreven tijdens de Belgische koloniale overheersing. Ze begon daarop haar eigen onderzoek in het nationale archief. Aan de hand van een reeks teksten en illustraties vertelt zij haar eigen geschiedenis. Bewust van de inherente vooringenomenheid van de auteur worstelt ze met de onmogelijke taak om het verhaal objectief te vertellen.

Het gaat bij deze tentoonstelling om overgave aan de onvoorspelbaarheid van een reis - de verhalen bieden niet per se een oplossing of een enkele bestendige waarheid. De tocht door *Sightseeing* is fragmentarisch, soms onvolledig en soms confronterend. Bezoekers reizen tussen continenten, virtuele en fysieke ervaringen, verleden en toekomst. Zij vormen onvermijdelijk hun eigen versie van de tentoonstelling.

Hoe benaderden jullie het concept 'currents'?

Het heden is een compilatie van factoren en bestaat naast onze kennis van het verleden, onze herinneringen, onze ideeën over de toekomst en onze levensplannen. Op basis van deze definitie zien we *Sightseeing* als een momentopname.

Sommige werken zijn speculatief; zo verbeeldt Skye Sun in *Treasure Island* een eiland als belastingparadijs, bewoond door uitgestorven soorten. Dit geïsoleerde land is ontworpen om 's werelds rijkste elite te lokken. Hoewel deze eilanden fictief zijn, hebben ze een krachtige, prikkelende werking omdat ze een kritische analyse bieden op de werkelijkheid. Een ander werk dat tegelijkertijd speelt met het heden en de toekomst is *The Dutch Mountain* van Mirte van Duppen. Van Duppen maakt een documentaire over een berg die zou kunnen opdoemen uit het vlakke

Nederlandse landschap. Ze maakte hiervoor filmopnames in Nederland, elementen van de realiteit die in onze verbeelding geleidelijk aan het beeld van een berg oproepen. Deze visuele elementen worden versterkt door interviews met experts op het gebied van toerisme, urbanisme en natuur. Hun commentaar over hoe we in dit land zo'n berg kunnen bouwen en hoe ermee om te gaan, dwingt de kijker deze fictie als realiteit te zien.

Skye en Van Duppen gebruiken uiteenlopende middelen die een denkbeeldige kennis van het aardoppervlak geven. De kracht van hun scenario's ligt niet zozeer in hun vermogen om de toekomst te voorspellen als wel in het feit dat ze het mogelijk maken onszelf in een duidelijker licht te zien. Ze houden ons een spiegel voor van het hier en nu.

Jullie zijn gevraagd een tentoonstelling te maken van geselecteerde afstudeerprojecten van kunstacademies. Waarom hebben jullie ook gekozen voor design en architectuur?

Het interessante van projecten zoals *Treasure Island* van Skye Sun of *Remembering Spring* van Anja Kempa is dat de nadruk niet ligt op het architectonische ontwerp van de gebouwen, maar eerder op de verhalen die zij in zich meedragen. Het gaat er in feite om hoe gebouwen en hun omgeving onze hoop en angst voor de toekomst tot uiting brengen en, in een bredere context, hoe onze materiële wereld uiteindelijk een psychologische en sociale functie vervult.

Mensen werken met verhalende structuren, ongeacht hun formele opleiding of vakgebied. We waren van mening dat het niet alleen onze rol was om te laten zien wat er op kunst-academies gebeurt, maar ook welke verbanden we konden leggen met de werken die we tegenkwamen. Deze discussie is niet alleen relevant voor kunst of ontwerp. Het gaat over mens-zijn en reageren op de wereld.

Kunnen jullie iets zeggen over wat jullie de mensen willen laten ervaren met deze tentoonstelling?

Het eerste beeld waar bezoekers mee worden geconfronteerd is *We weren't lovers like that,*

and besides it would still be all right van Roel Neuraj. Het is een foto van een wereldbol die hij zo gedraaid heeft dat de plaats waar de foto werd genomen de grond raakt. Normaal gesproken oriënteren we onszelf in relatie tot waar we zijn op de wereld, maar dit beeld dwingt ons te kijken hoe de wereld is gesitueerd ten opzichte van onszelf. We hopen met dit beeld een lichte mate van disoriëntatie te veroorzaken bij de bezoeker.

Bij de ingang is een film van Neuraj's vader, een natuurkundige die ons door een formule leidt waarmee we niet ons eigen gewicht op de planeet kunnen berekenen maar juist de kracht die de planeet op ons uitoefent. Neuraj bestudeert de ruimte tussen de aarde als astronomisch object en de aarde zoals die door de mens wordt begrepen.

Ook in de rest van de tentoonstelling wordt de intrinsiek menselijke perceptie van de wereld gepresenteerd. Fanny Hagmeier stelt haar lichaam bloot in een zoektocht naar de grenzen van wat haar lichaam kan verdragen en het gevoel echt te leven. Ze staat naakt in een autowasstraat, zwemt naast een zeeschip, ligt op een bevroren grond. Ze onderwerpt haar lichaam aan verschillende omstandigheden net zoals een wetenschapper test hoe een object reageert op verschillende omgevingen en invloeden.

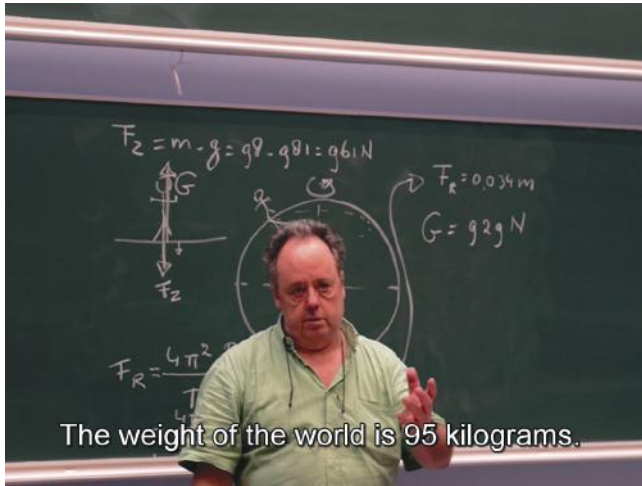
In een deel van de tentoonstelling zijn reizen naar verschillende landen (IJsland, Iran, Congo, Rusland, Japan en Nederland) samengebracht. Deze verhalen vormen samen een onvolledige atlas van de wereld. Ze erkennen dat subjectiviteit een onvermijdelijk aspect is van waarneming, meting, analyse, omschrijving en andere manieren om de wereld te begrijpen en te verbeelden.

Dit gevoel van experimenteren en ontdekken zet zich hopelijk voort in de gemoedstoestand van de kijker. Een van de dingen die we met de tentoonstelling voor ogen hebben, is dat mensen met een frisse blik naar iets bekends kijken. De door ons uitgekozen kunstenaars hebben hun artistieke toepassing grotendeels gebaseerd op hernieuwde onderzoeken. Als bezoeker wordt je blik op de tentoonstelling (als een 'sight seer') ook beïnvloed door de wil om ongeloof te laten varen en met een frisse blik op ontdekkingsreis te gaan.

Het Gewicht van de Wereld (The Weight of the World) /

Video (8 minuten)

De vader van Roel Neuraj, een natuurkundeleraar, legt uit hoe je met behulp van klassieke mechanica kunt uitrekenen welk gewicht de aarde op een individu uitoefent. Daarbij wordt niet de aarde maar het menselijk lichaam in het middelpunt van het heelal geplaatst.



We weren't lovers like that, and besides it would still be all right /

Digitale afbeelding, hout

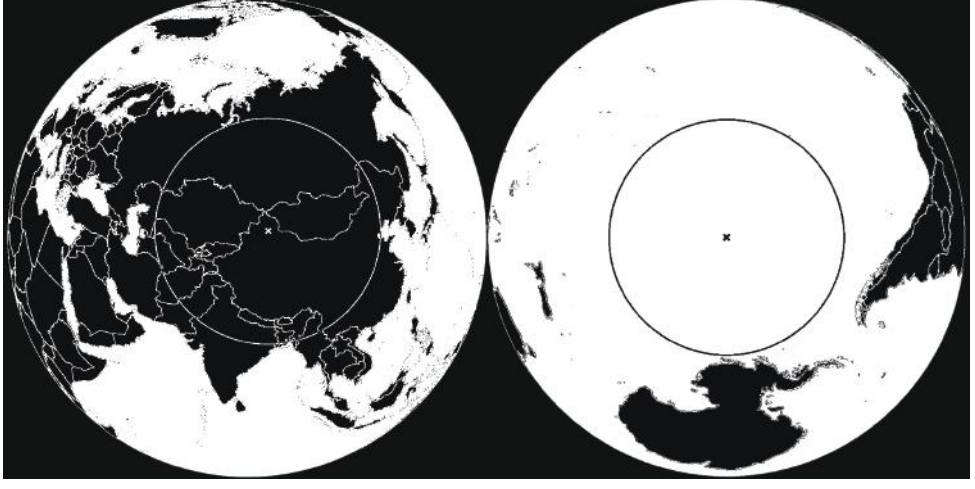
Roel Neuraj onderzoekt het spanningsgebied tussen de aarde als astronomisch object en de aarde zoals die door de mens wordt gezien en afgebeeld. Dit beeld vergelijkt een wereld gemaakt van afval met een wereld gemaakt van plastic. Niet duidelijk wordt of de wereldbol richting de aarde valt of er bovenop balanceert.

I Roel Neuraj ●

NL — AKV|St.Joost, Den Bosch

roelneuraj.nl

*Über der Erde überhaupt und über der Erde des Menschen
(On the Earth as such and on the Earth of Man) video (46 uur)*
Deze video is in feite een 46 uur durende simulatie van een vlucht over de aarde tussen twee uithoeken: het punt dat het verst van de zee is gelegen en het punt dat het verst van land ligt. Roel Neuraij legde zijn heroïsche en pijnlijke reis over de virtuele geografie van de aarde vast.



CRASH / digitale afbeeldingen
CRASH is het onbedoelde resultaat van Roel Neuraijs simulatievlucht over de aarde. Tijdens zijn vlieglessen crashte Neuraij - die nooit eerder een vliegopleiding heeft gehad - regelmatig met zijn vliegtuig. Bij elke crash toonde het simulatorprogramma hem deze game over-schermen.

II Fanny Hagmeier ●

DE — AKV|St. Joost, Breda

On the Verge II – Experiences on the verge and the verge of experience / Video-installatie op 4 kanalen (20 minuten)

Fanny Hagmeier onderzoekt de dunne scheidslijn tussen leven en dood. Door zichzelf aan extreme omstandigheden bloot te stellen creëert Hagmeier momenten waarop zij haar fysieke en mentale grenzen voorbij moet om te kunnen overleven. Voor Hagmeier gaat de beleving van deze scheidslijn gepaard met een aan verlossing grenzende vermoeidheid en uithoudingsvermogen.

fannyhagmeier.com



III Jan van den Bosch ●

BE — Sint Lucas, Antwerpen

Positive Mental Altitude / Installatie

Bezoekers worden uitgenodigd om op eigen risico op de door Jan van den Bosch gemaakte constructie te klimmen. Het is een in fysiek opzicht confronterende ontmoeting die de bezoekers een andere kijk geeft op de tentoonstelling. De constructie, die gemaakt is van industriële materialen, ademt een zekere vertrouwdheid uit, maar biedt tegelijkertijd een buitengewone ervaring.





IV Stef van den Dungen

NL — Maastricht Academy
of Fine Arts and Design

Mont Blanc / Installatie, performance

Kleur kan een landschap voorstellen. Voormalig huisschilder Stef van den Dungen beeldt met behulp van kleur de bebouwde wereld uit. Een witte muur met de naam *Mont Blanc* roept een beeld van een besneeuwde berg op. Professionals beklimmen de wand en bekijken vanuit de top het denkbeeldige uitzicht.

stefvandendungen.com



VI Bau Evers ●

BE — Sint Lucas, Antwerpen

Intangible Atlas / Hardcopy boeken

Intangible Atlas toont in drie delen een perspectief van de atmosfeer. Het eerste deel omvat een serie foto's van wolken, genomen door vliegtuigpassagiers. In het tweede deel worden op basis van de bij deze foto's horende vluchtgegevens satellietbeelden van dezelfde wolken samengebracht in de vorm van een atlas. In het derde deel worden de vluchtgegevens van deze vliegtrips opgesomd. Door afbeeldingen van wolken in kaart te brengen en vluchtgegevens te archiveren, maakt Evers gebruik van methoden bedoeld voor rationele uitleg. Met haar poëtische visualisaties weet ze onze efemerische verhouding tot de hemel te vangen.

bau.gallery



VII Charlotte Smet

BE — Sint-Lucas Beeldende Kunst, Gent

A Travelogue / A Journey into the Interior of the Earth / Filmische installatie (13 minuten, 48 seconden)

Charlotte Smet reisde naar IJsland, naar de plek waar twee tektonische platen samenkomen. Zij vertelt het verhaal van haar reis, waarbij ze eerder verricht onderzoek, de vastlegging van de tocht en haar droom om een mythisch figuur in het noordpoolgebied te worden, met elkaar verweeft. Smet vermengt fictie en feiten om haar eigen plek aan de rand van het noordpoolgebied te kunnen begrijpen.

charlottesmet.be

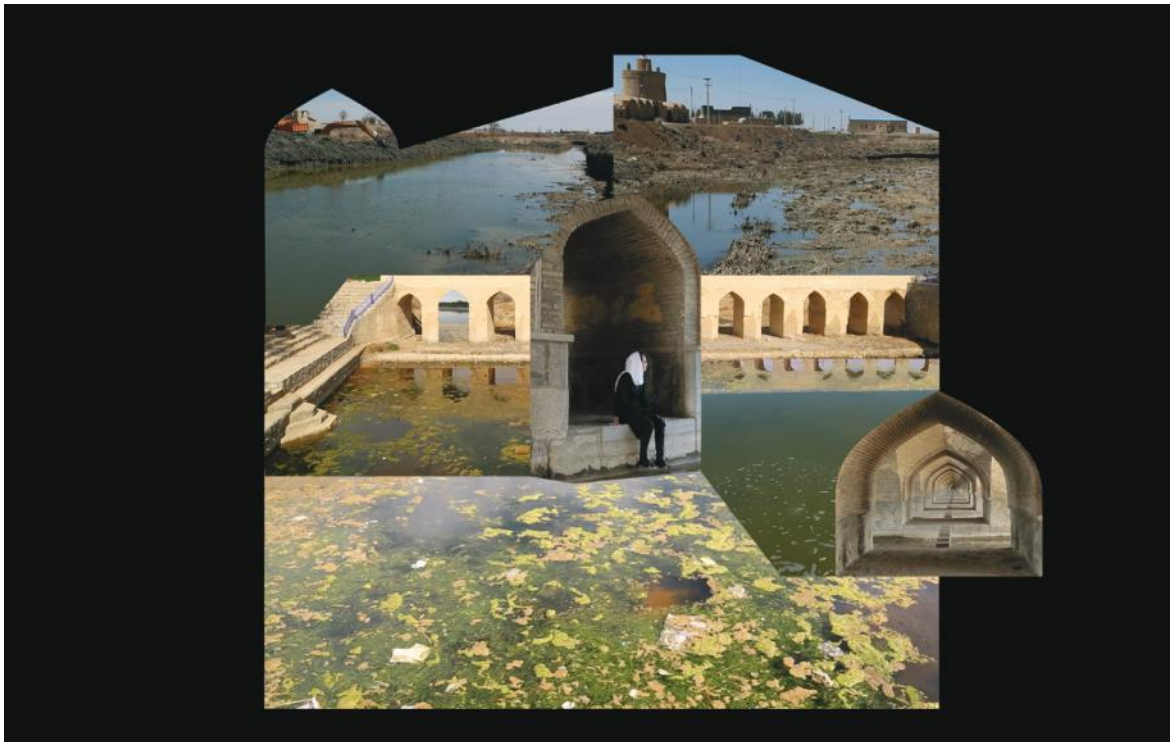
VIII Asieh Dehghani

IR — Sandberg Instituut, Amsterdam

Anahita: The eros of community /
Filmische installatie

Vanuit een positie onder een brug filmt Asieh Dehghani de Zāyandé-Rūd, de “levensbrengende rivier,” de langste rivier van het centrale plateau van Iran. Vanaf 2010 begon de rivier, na meerdere jaren van seizoensgebonden droogtes die nog werden verergerd door moderne dammen, op te drogen. Omgeven door een collage van beelden van de rivier en de omgeving ervan vertellen de stem van Dehghani en visuele composities een verhaal over hoe geopolitiek, religie en cultuur de Iraanse identiteit bepalen. *Anahita: The eros of community* beeldt het individu uit dat onlosmakelijk is verbonden met natuur, gemeenschap en landschap.

asiehdehghani.com





IX Alessandra Ghiringhelli ●

BE — Koninklijke Academie voor
Schone Kunsten, Gent

*Do you see something there
that I do not see?* / Hardcopy boek,
tekeningen, video

Het boek *À Travers Parcs et Volcans au Parc National Albert* van cartograaf Rasmus Hoier werd geschreven in 1955, voordat Congo onafhankelijk werd van België, en documenteert het National Albert Park (tegenwoordig Virunga National Park) om zo de publieke belangstelling te vergroten en reclame te maken voor de in het park levende wilde dieren.

Alessandra Ghiringhelli raakte door dit boek geïnteresseerd in subjectieve schrijfkunst. Ze begon haar eigen onderzoek in het archief van de voormalige Nationale Parken van Belgisch Congo (ANPBC). Haar publicatie omvat de resultaten van haar onderzoek en discussies met experts uit verschillende wetenschappelijke disciplines en een archivaris van de ANPBC. Met behulp van illustraties en teksten geeft Ghiringhelli verschillende manieren - institutioneel, artistiek, subjectief - om naar gebeurtenissen uit het verleden te kijken. Ze laat zien hoe de auteur worstelt met zijn weergave van historische gebeurtenissen die onvermijdelijk door persoonlijke herinneringen zijn gekleurd.



✕ Denis Maksimov ●

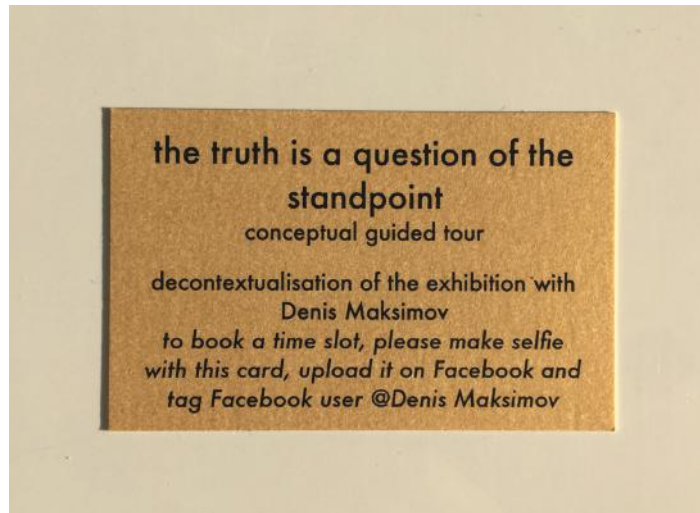
RU — Sint Lucas, Antwerpen

The world as it's seen by (Russia and the EU) / Installatie, performance

Denis Maksimov toont een analyse van de wereld zoals die wordt 'gezien' vanuit verschillende geopolitieke visies op de werkelijkheid. Met zijn onderzoek en op performance gebaseerde artistieke praktijk trekt hij de waarheid in twijfel door verhalen vanuit verschillende perspectieven - in dit geval Rusland en de EU - te vertellen.

denismaksimov.com

*Recontextualisation is upcycling / Rondleiding
Sightseeing vindt plaats in de Opel garage, een voormalige auto showroom.
Denis Maksimov geeft een rondleiding door de garage, waarin hij het belang
van een kunsttentoonstelling in een verlaten industrieel pand uitlegt.*





XI Giuditta Vendrame ●

NL — Design Academy, Eindhoven

*What is the purpose of your visit?
– A journey towards the high seas /
Water, plastic tank, houten pallet*

Waar mondiale communicatie, informatie en markten een voorstelling van een wereld zonder grenzen cultiveren, doemen elke dag zichtbare en onzichtbare grenzen op. En hoewel we mogen aannemen dat burgerschap iets aangeborens is, is het feitelijk een maatschappelijk en politiek bedenksel dat frictie teweegbrengt in deze wereld zonder grenzen. Giuditta Vendrame reisde naar de wereldzeeën, waar ze vijftig liter 'internationale wateren' verzamelde als een kritische reactie op de institutionalisering van identiteit. De jerrycans kunnen naar elke gewenste plek worden opgestuurd en fungeren als symbolisch gebied waar men de betekenis van burgerschap nog eens kan overdenken.

giudittavendrame.net

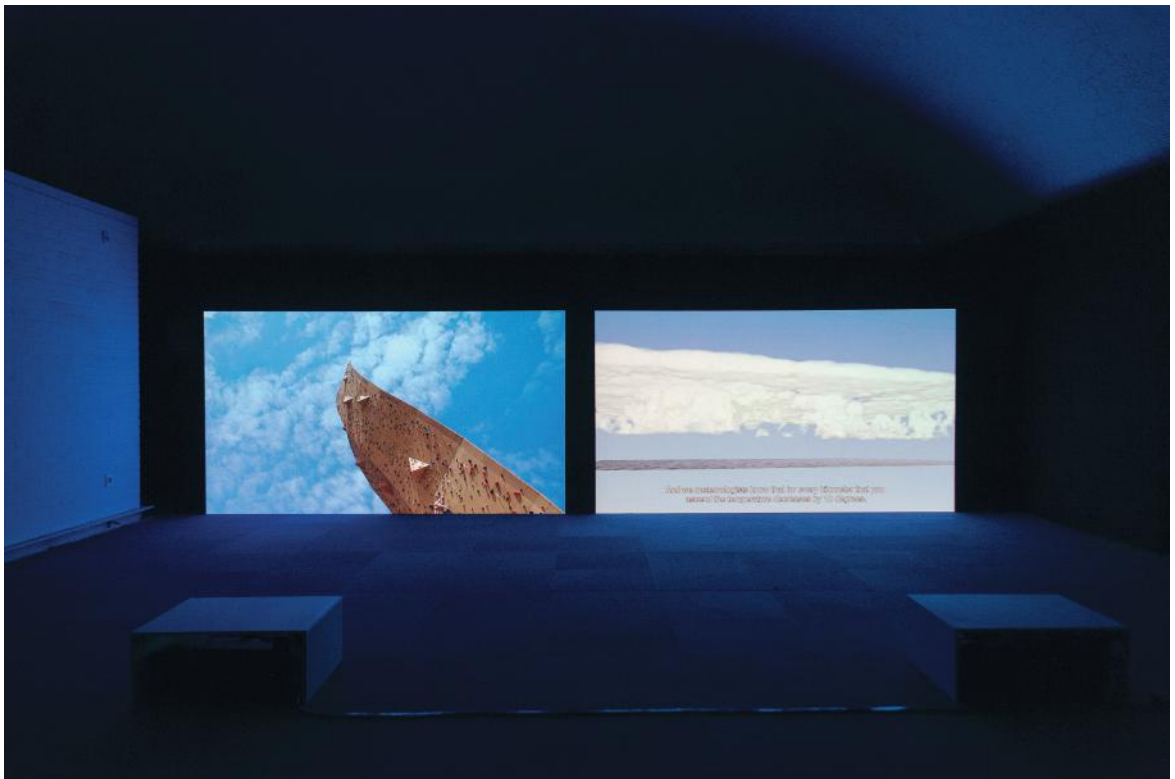
XII Mirte van Duppen

NL — Sandberg Instituut, Amsterdam

The Dutch Mountain / filmische
Installatie (40 minuten)

Stel je voor dat er een berg zou staan midden in een Nederlandse polder. Deze fantasie is niet zo vreemd als we bedenken dat Nederlanders voortdurend bezig zijn hun omgeving te ontwerpen en veranderen. *The Dutch Mountain* is realistische science-fiction die speelt met de dunne scheidslijn tussen fictie en werkelijkheid. De installatie bestaat uit fragmenten van bewoonde landschappen en gesprekken met deskundigen op dit gebied. Hun gedetailleerde beschrijvingen van hoe de berg eruit zal zien, hoe hij wordt onderhouden en de invloed ervan op de omgeving brengen de berg in de verbeelding van de kijker tot leven.

mirtevanduppen.nl





XIII Eva L'Hoest

BE — Academie voor de
Schone Kunsten, Luik

Pareidolia monobande / Video
(11 minuten, 45 seconden)

Eva L'Hoest gaat op ontdekkingsreis op een granietachtig eiland. Door het extreem ingezoomde digitale beeld verdwaalt de kijker in de topografie van de rots, geprikkeld door het antropomorfische karakter van het beeld. *Pareidolia* speelt met ons vermogen om de menselijke en de digitale blik te herkennen.

XIV Linde Boelen

BE — Media, Arts &
Design Faculty, Hasselt

Der Antrieb 4 / Installatie

Linde Boelens installatie draait om een constante stroom binnen een gesloten systeem en zet daarmee vraagtekens bij de overtuiging dat beweging altijd een teken van menselijke vooruitgang is. Haar werk, een oneindige herhaling van een korte cyclus, omvat een proces dat nooit stopt of stagneert.

lindeboelen.be



XV Claudia Mann

DE — Kunstakademie, Düsseldorf

horizon / Film (7 minuten,
40 seconden)

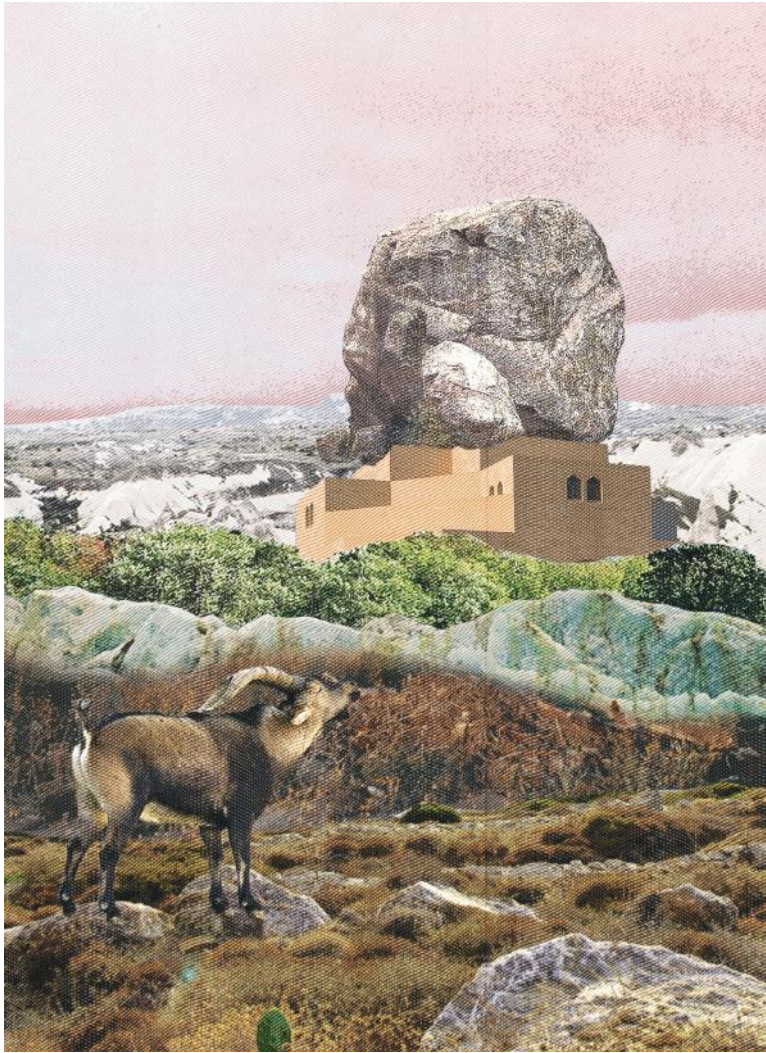
Claudia Mann onderzoekt waar beeldhouwkunst begint en waar het haar oorsprong heeft. Haar positie als beeldhouwer wordt bepaald door de radicale manier waarop zij probeert inzicht te verkrijgen in aardse kwesties. In de film *horizon* filmt Mann haar eigen sculptuur vanuit alle hoeken. De camera draait om het werk heen, waardoor we het materiaal grondig kunnen bekijken en de essentie ervan kunnen overdenken. De kijker staat stil, terwijl het beeld ronddraait.

claudiamann.de



Claudia Mann
Cast (Column) Krefelder Kunstverein 2015 / Pleister, hout, wax, plasticine





XVI Skye Sun ●

CHN — Royal College of Art, Londen

Treasure Island / Digitale afbeeldingen

Skye Sun illustreert hoe het gesteld is met rijkdom anno 2029. Haar architectonische speculaties, *Treasure Island* genaamd, fungeren als kritische analyse van het monumentalistische in architectuur dat in verband wordt gebracht met de megarijken. Skye stelt zich voor dat de rijken geïsoleerde gebieden gaan bouwen om hun macht en rijkdom tentoon te stellen, inclusief het tot leven wekken van uitgestorven diersoorten als symbool van de totale triomf over de natuurlijke orde. Deze beelden vormen een waarschuwing over de groeiende ongelijkheid tussen arm en rijk.

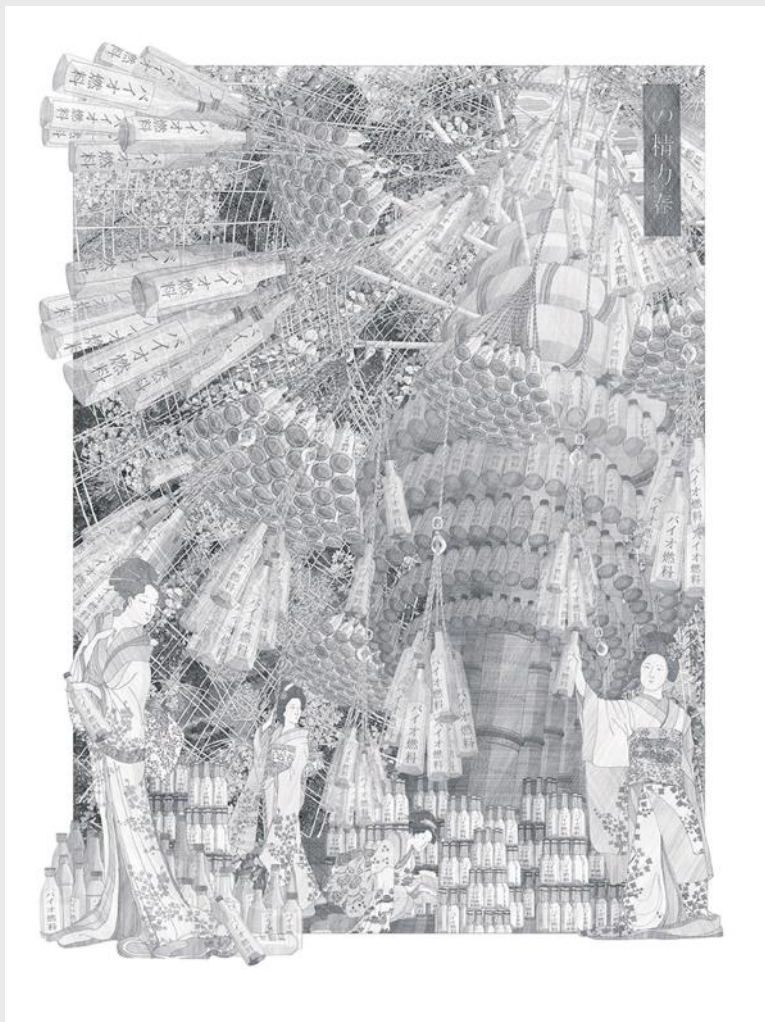
XVII Anja Kempa ●

UK — The Bartlett School
of Architecture, Londen

Remembering Spring /
Afdrukte tekeningen

Anja Kempa gebruikt fictieve verhalen om denkbeeldige steden te tekenen. In dit toekomstscenario verbeeldt ze de lente in Tokio, waar de kersbomen niet bloeien als gevolg van de opwarming van de aarde. Op de tekeningen van Kempa zien we papieren kersbloesem waarmee het nationale symbool op nieuwe wijze wordt voorgesteld als onderdeel van een circulaire economie. De nieuwe technologische kersbomen, waaronder de mensen samenkomen, geven aan hoeveel brandstof door de tuin wordt geproduceerd. Kempa gebruikt traditie om een nieuwe band tussen mens en natuur te scheppen.

anjakempa.co.uk



XVIII Mikaël Groc ●

FR — La Cambre, Brussel

Ultradallas, Plastic Laura, Geometric Day / Schilderijen, olie en spuitverf op canvas

De schilderijen van Mikaël Groc bevatten een voorstel voor een nieuwe beeldtaal voor de maatschappij en laten zo de kijker kennismaken met een alternatieve kosmos. In de schilderijen worden delen van verlaten stadsruïnes, digitale cultuur en tekens gecombineerd om politiek geladen landschappen te omschrijven.



XIX Gladys Zeevaarders

NL — Maastricht, Academy
of Fine Arts and Design

Uncharted / Installatie, beton,
hout en andere gevonden materialen

Als kind speelde Gladys Zeevaarders
altijd in het bos vlakbij haar huis. Dit
rondbanjeren, op onderzoek uitgaan
en dingen ontdekken is nog steeds de
drijvende kracht achter haar werk. Haar
installatie, gemaakt van bouwafval, lijkt
buiten de controle van de mens te liggen.
Een proces van maken of afbreken - het
resultaat laat de kijker in verwarring achter.





XX Maud van den Beuken

NL — AKV|St. Joost, Breda

Grondtours / Tekeningen,
aarde, audiotour

Het gegeven dat de grond altijd onder onze voeten ligt en de lucht boven ons hoofd is, is een opmerkelijk verschijnsel waar wij als mensen voortdurend aan refereren. Maud van den Beuken plaatst wetenschappelijke ideeën over de aarde die wij als vanzelfsprekend beschouwen, in een ander perspectief. *Grondtours* neemt de bezoeker mee op een audiotour van de grond als een attractie waar de bezoeker toerist is. Ze worden meegenomen naar een vierkante meter grond die Van den Beuken heeft gekocht. Het werk zet vraagtekens bij de betekenis van toerisme, grondbezit en hoe we waarde toekennen aan onze omgeving.

maudvandenbeuken.nl

XXI Renan Schulze & Eline Kersten ●

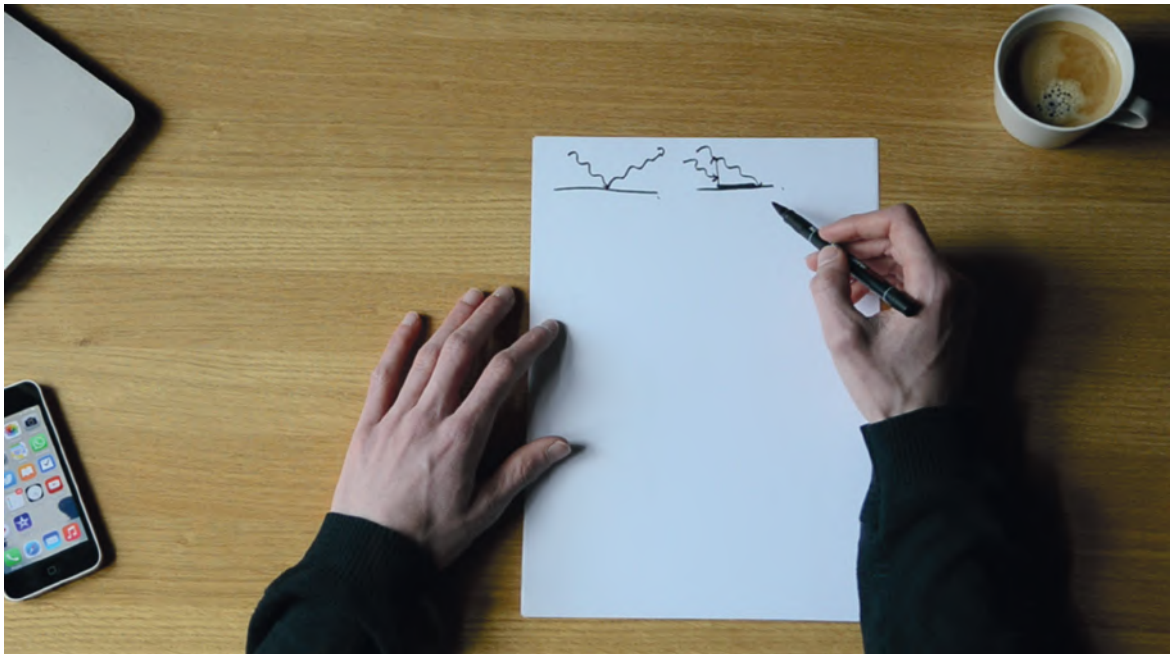
Re-collective, in samenwerking
met natuurkundige Tim Neutel

NL — Maastricht, Academy
of Fine Arts and Design

Weight of a Shadow / Filmische
installatie (5 minuten, 33 seconden)

Hoeveel weegt een schaduw? Met deze vraag verbindt re-collective kunst en wetenschap en geven ze vorm aan de afwezigheid van licht. *Weight of a Shadow* is de visualisering van een poëtische, van natuurkundige wetmatigheden afgeleide notie. De installatie stelt de kijker in staat de stapsgewijze afleiding van een formule te volgen waarmee het gewicht van een menselijke schaduw wordt berekend.

re-collective.nl





XXII Ivo van den Elzen

NL — AKV|St. Joost, Den Bosch

Rock Incoming, Untitled, S (Small), M (Medium), L (Large) / Afbeelding op vinyl, staal, verwarmingsbuizen

Ivo van den Elzen gebruikt digitale middelen om lijnen, curves en kleur weer te geven. Deze reeks met 3D-software geproduceerde vormen belichaamt de vervorming die ontstaat bij het vertalen van data naar fysieke objecten. In het werk van Van den Elzen staat kunstmatige perfectie in sterk contrast met materiële imperfectie.

ivde.nl

XXIII Thomas Min

BE — Koninklijke Academie voor
Schone Kunsten, Gent

The Perfect Document (excerpt) /
Afbeelding, beeld

Thomas Min onderzoekt hoe we objecten in de ruimte ervaren. Door het oog van de camera toont de weerspiegeling van het object een panoramisch uitzicht op de omgeving ervan. Zijn werk breekt met de trend om objecten op zichzelf staand en in een statische verhouding tot de omgeving af te beelden.

thomasmin.be





XXIV Darcey Bennett

BE — Koninklijke Academie voor
Schone Kunsten, Antwerpen

Tragic by Accident (off stage) /
Video-installatie, drukwerk
in samenwerking met danser
en choreograaf Rob Fordeyn

Darcey Bennett beeldt een tragedie uit. Hij ontleedt het verhaal en confronteert de kijker door middel van forensisch bewijsmateriaal met iets dat gebeurd is. De kijker wordt gevraagd de fragmenten weer met elkaar te combineren om zo tot verschillende versies van het verhaal te komen.

bennettdarcey.tumblr.com

Kunstenaars

Carlos Alfonso, Darcey Bennett, Maud van den Beuken, Linde Boelen, Jan van den Bosch, Asieh Dehghani, Stef van den Dungen, Mirte van Duppen, Ivo van den Elzen, Bauke Evers, Alessandra Ghiringhelli, Mikaël Groc, Fanny Hagmeier, Anja Kempa, Eva L'Hoest, Denis Maksimov, Claudia Mann, Thomas Min, Roel Neuraij, Renan Schulze & Eline Kersten, Charlotte Smet, Skye Sun, Giuditta Vendrame en Gladys Zeevaarders.

Curatoren

Sightseeing is het eerste samenwerkingsverband tussen Ina Hollmann, Eva Jäger, Agata Jaworska en Guillemette Legrand. Ze werken op het gebied van design en houden zich bezig met het maken van tentoonstellingen op verschillende vlakken – als designers, curatoren en producenten.

inahollmann.com
agatajaworska.com
evajaeger.com
guillemettelegrand.com

Deelnemende academies

Academie voor de Schone Kunsten Luik, AKV|St.Joost Den Bosch & Breda, Koninklijke Academie voor Schone Kunsten, Antwerpen & Gent, Kunstakademie Düsseldorf, La Cambre Brussel, Maastricht Academy of Fine Arts and Design, Media, Arts & Design Faculty Hasselt, Sint Lucas Antwerpen, Sint-Lucas Beeldende Kunst Gent, Sint-Lukas Brussel.

Gast academies

Design Academy Eindhoven, Royal College of Art Londen, Sandberg Instituut Amsterdam, The Bartlett School of Architecture Londen.

Met dank aan

Bendewerk, Servatius, Maximus, Bonnefantenmuseum, Entre-Prises Climbing Walls, Klimwandspecialist, Museum aan het Vrijthof, Theater aan het Vrijthof, Brommobielcenter Limburg, Design Academy Eindhoven, Van Abbemuseum, Intro in Situ, Team Marres

Marres, Huis voor Hedendaagse Cultuur, ligt in het hart van de oude stad Maastricht. In Marres wordt met beeldend kunstenaars, muzikanten, vormgevers, koks en parfumeurs een nieuw vocabulaire voor de zintuigen ontwikkeld. Behalve een dynamisch programma met tentoonstellingen, presentaties en performances heeft Marres ook een prachtige tuin en een geweldig restaurant.

Marres
Huis voor Hedendaagse Cultuur
Capucijnenstraat 98
6211 RT Maastricht
+31(0)43 3270 207
info@marres.org
www.marres.org

Colofon
Grafisch ontwerp: Bas van Bentum
& Roos Haasjes, Vandejong
Beeld: met dank aan de kunstenaars
Interview: Denis Maksimov
Tekst: Ina Hollmann, Agata
Jaworska, Eva Jäger en
Guillemette Legrand

Eindredactie: Valentijn
Byvanck, Immy Willekens
Vertaling: Powerling
Drukwerk: Gianotten

Marres ontvangt structurele steun van
het ministerie van Onderwijs, Cultuur en
Wetenschap, de Gemeente Maastricht
en de Provincie Limburg.

