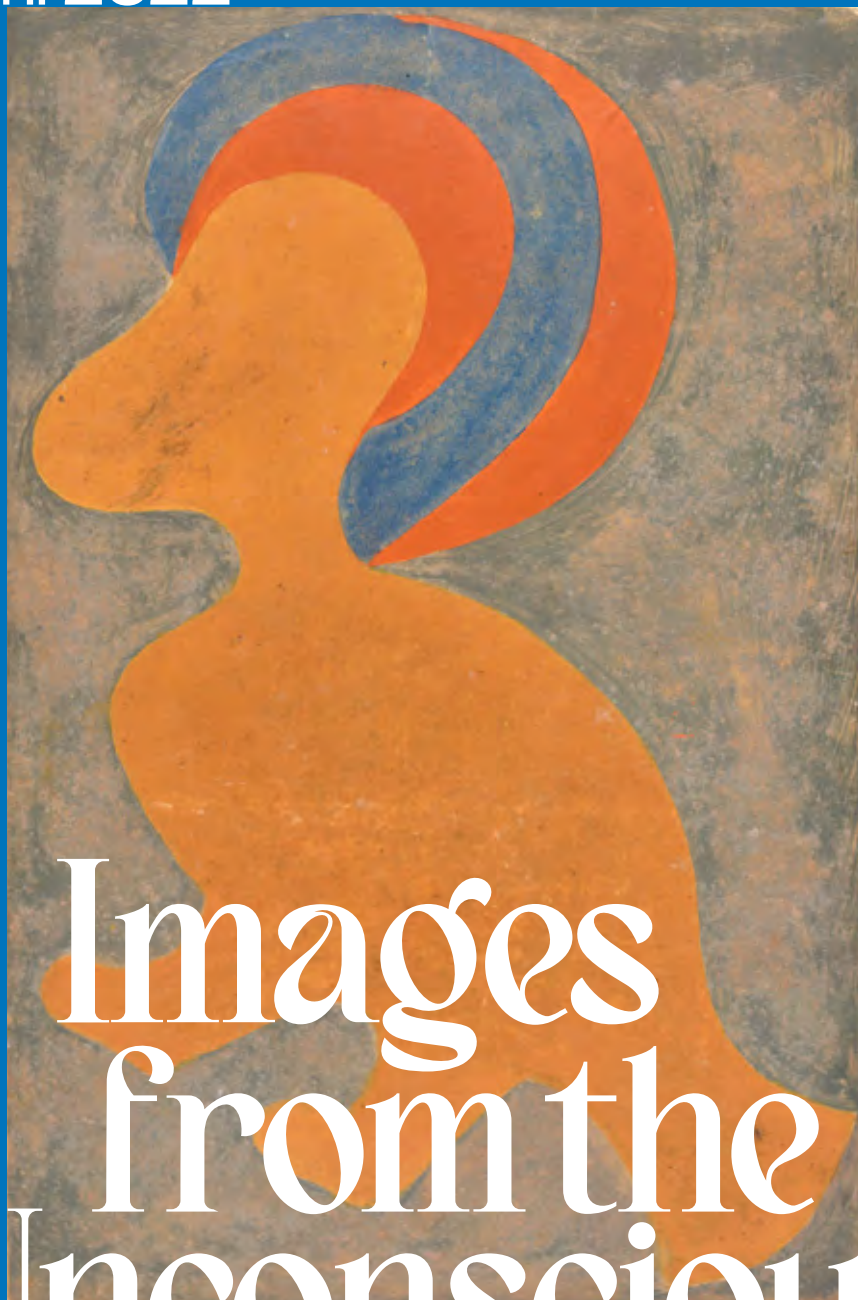


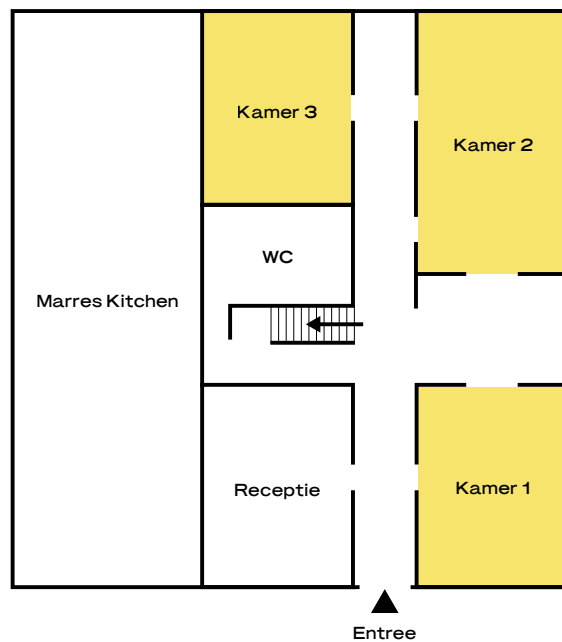
22 maart –
6 juni 2022



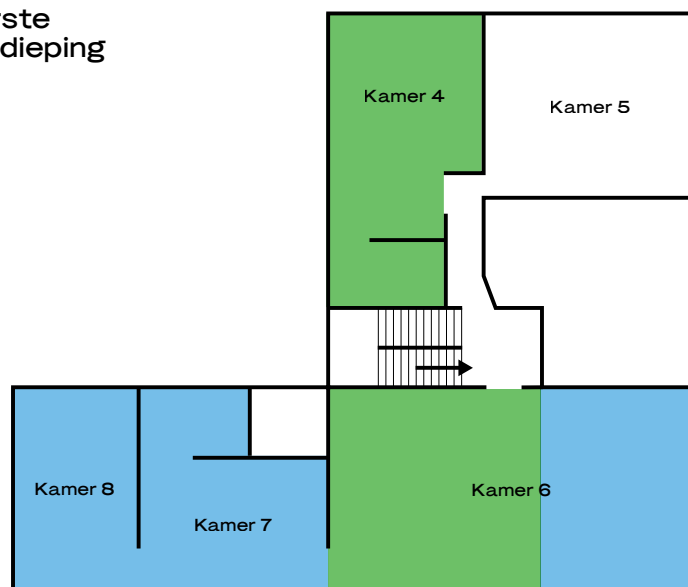
Images from the Unconscious

PLATTEGROND

Begane grond



Eerste verdieping



Kunstenaars

Carlos
Pertuis

Adelina
Gomes

Fernando
Diniz

Geschiedenis van het Museu de Imagens do Inconsciente

NISE DA SILVEIRA

In 1946 richtte de Braziliaanse Nise da Silveira, psychiater en pionier op het gebied van gezondheidszorg, de afdeling Activiteitentherapie op in het Centro Psiquiátrico Nacional in Rio de Janeiro voor onderzoek naar en zorg voor psychiatrische patiënten. Ze opende deze afdeling uit ongenoegen over de conventionele psychiatrische behandelmethoden uit haar tijd, zoals elektroconvulsie-therapie, lobotomie en insulineshock-therapie. Ze geloofde dat patiënten geholpen werden door hun verdriet te uiten, niet door verdoofd te worden. Uit de vele activiteiten die zij organiseerde voor patiënten met schizofrenie bleek creatief werk een krachtig middel om de patiënten te kalmeren. Ook gaf het toegang tot hun innerlijke belevingswereld. Da Silveira geloofde dat patiënten via hun kunst een manier konden vinden om zichzelf innerlijk te herstructureren.

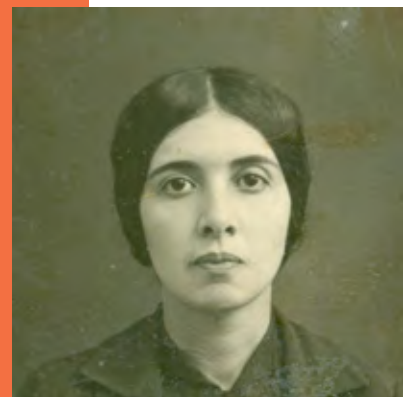
CARRIÈRE

Voordat ze in het ziekenhuis kwam te werken, had Da Silveira een opmerkelijke jeugd en carrière achter de rug. Ze werd in 1905 geboren in het verarmde Noord-Oosten van Brazilië en was de eerste vrouw die afstudeerde van haar medische opleiding (samen met 157 mannen). In Rio de Janeiro startte ze haar carrière als psychiater in het Hospital da Praia Vermelha. In 1936, tijdens de dictatuur onder Vargas, werd ze gearresteerd omdat ze deelnam

aan de União Feminina do Brasil, een Braziliaanse feministische beweging die in 1935 werd opgericht en in hetzelfde jaar illegaal werd verklaard. In 1944 werd haar amnestie verleend en kwam ze te werken in het Centro Psiquiátrico Nacional.

ACTIVITEITENAFDELING

De patiënten in het ziekenhuis waren gediagnosticeerd met schizofrenie. Hun intakeverslagen lezen als een lijst van aanvallen op lichaam en geest: traumatische gebeurtenissen, gebrek aan liefde, extreme armoede, erbarmelijke leefomstandigheden, misbruik en herhaaldelijke vernederingen. De patiënten hadden last van een splitsing van psychische functies: ze voelden zich continu bekeken en bedreigd, hadden wanen (velen van hen hoorden stemmen) en konden hun gedachten niet ordenen. Veel patiënten waren teruggetrokken en leden aan spraakstoornissen. Het hospitaal sloot hen op in de ziekenzaal.



Nise da Silveira, 29 jaar oud.

Da Silveira startte haar activiteitenafdeling om de patiënten uit hun isolement te halen. Ze wilde hen observeren terwijl ze werkten in een open omgeving. De therapeuten haalden de patiënten 's morgens uit de ziekenzaal op en brachten ze voor de lunch weer terug. Elke therapeut begeleidde een of twee patiënten. Kunstenaars hielpen hen bij de materialen waarmee ze wilden werken: acryl- en olieverf, waskrijt, kleurpotloden, pennen en stiften.

INNERLIJKE BELEVINGSWERELD

Oorspronkelijk richtte Da Silveira de afdeling op om de patiënten een zekere mate van vrijheid en zelfstandigheid te bieden. Al snel richtte haar aandacht zich niet alleen op de patiënten maar ook op hun kunstwerken, die ze was gaan zien als wegen naar hun innerlijke belevingswereld. Vooral de terugkerende thema's in de tekeningen vielen haar op. Ze zag veel gefragmenteerde vormen, waaronder lichamen zonder hoofd, armen of benen, en in stukken gehakte bomen. In haar visie illustreerden deze tekeningen de psychische dissociatie en innerlijke splitsing van de patiënten.

CARL JUNG

Da Silveira was verder geïntrigeerd door de vele tekeningen van circulaire vormen – van onregelmatig tot complex en harmonieus. Om deze

tekeningen te begrijpen, ging ze te rade bij antropologische en mythologische studies. Ze vond hier informatie over mandala's, cirkelvormige beelden die in veel religies en culturen voorkomen. De bekende psychiater Carl Jung had een paar jaar eerder een studie over mandala's gepubliceerd. Da Silveira stuurde hem een aantal tekeningen die op haar afdeling waren gemaakt en vroeg om zijn mening. Waren deze tekeningen ook mandala's? En zo ja, hoe moesten ze worden geïnterpreteerd in het kader van schizofrenie? Jung had over de hele wereld varianten van deze

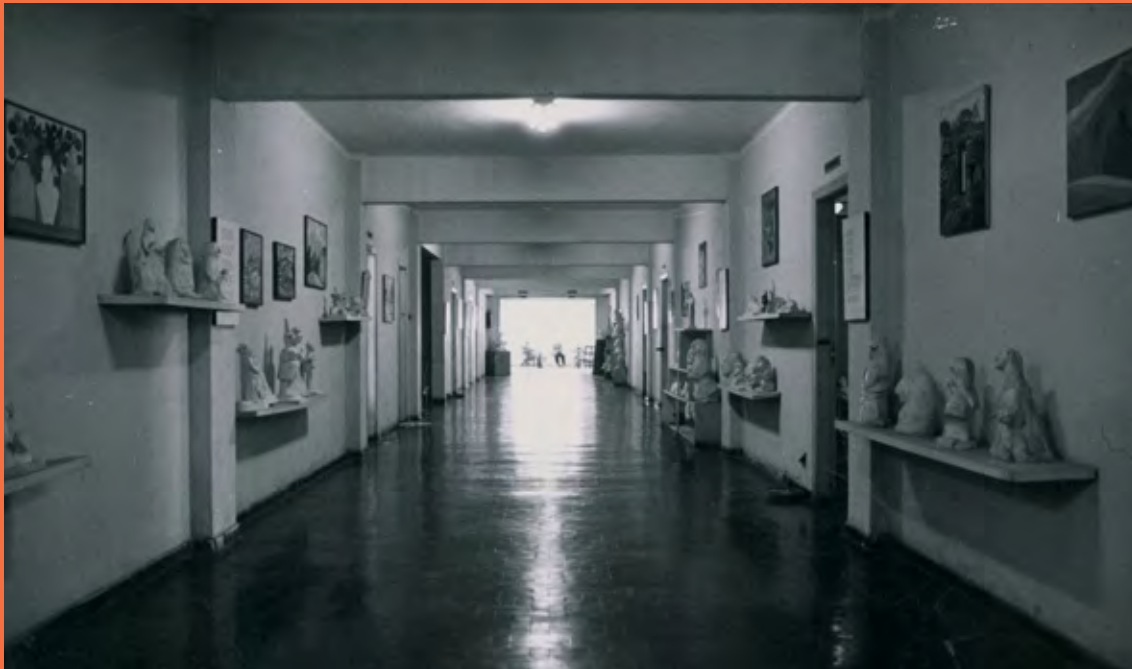
tekeningen gevonden. Hij zag ze als onderdeel van het collectief onbewuste dat tot uitdrukking komt in universele beelden en symbolen in de mythologieën, kunst en dromen van vele culturen. Jung leerde Da Silveira dat deze circulaire beelden een soort ruwe schetsen en ontwerpen van het brein waren om de psychische orde te herstellen.

KUNSTCRITICI

Na jaren van strijd met haar beroepsvereniging en collega's die haar revolutionaire ideeën wegwijsden, verwierf Da Silveira gaandeweg



Verfilming van de documentaire *Images from the Unconscious*, in de tuin van het ziekenhuis, 1984. Op de voorgrond, Fernando Diniz; rechts, Leon Hirszman en cameraman Luis Carlos Saldanha; achter, Adelina Gomes.



Gang van het gebouw waarin het Museum of Images from the Unconscious was gehuisvest van 1956 tot 1981.

bekendheid vanwege haar methodes en inzichten. Haar methodes trokken niet alleen wereldwijd de aandacht van psychiaters, maar ook van de kunstwereld. De prominente Braziliaanse criticus Mário Pedrosa kreeg interesse in een aantal kunstenaars met wie ze werkte: "De moderne psychologie heeft ons laten inzien dat een van de krachtigste functies van kunst de openbaring van het onbewuste is, en dat is bij normale en 'abnormale' mensen even mysterieus. De beelden van het onbewuste vormen een symbolische taal. Het is de uitdaging en plicht van de psychiatrie om deze taal te ontcijferen. Maar niemand kan ontkennen dat deze beelden en tekenen bovenal harmonieus, verleidend, dramatisch,

levendig en prachtig zijn; het zijn op zichzelf staande kunstwerken."

Da Silveira zelf was vooral geïnteresseerd in de wetenschappelijke vragen die de kunstwerken oproepen, en niet zozeer in de kunst an sich. Maar de lof van Pedrosa voor de kunst van haar afdeling hielp haar strijd tegen de brute en ineffectieve behandelpraktijken voor schizofrenie in psychiatrische instellingen.

MUSEU DE IMAGENS DO INCONSCIENTE

In 1952, slechts zes jaar na de oprichting van de afdeling, werd de kunstproductie zo omvangrijk dat ze een kunstzaal kon openen. Ze noemde deze zaal het Museum van

beelden uit het onbewuste (Museu de Imagens do Inconsciente). De kunstcriticus Marcio Doctors zag de enorme artistieke nalatenschap van de kliniek als een unieke wedergeboorte van de Braziliaanse beeldende kunsten.

In de jaren 80 van de vorige eeuw brachten nieuwe opvattingen over psychische gezondheid een verandering teweeg. Geleidelijk aan werden de residentiële afdelingen opgeheven. Patiënten die nu werden opgenomen waren ambulante patiënten die een paar uur per dag naar de activiteitentherapie kwamen. Alleen patiënten die al lange tijd geen contact meer hadden met de buitenwereld en geen familie hadden (onder wie Adelina Gomes, Carlos Pertuis en Fernando Diniz) bleven in het ziekenhuis wonen.

Tegenwoordig is het museum nog steeds onderdeel van het ziekenhuis aan de rand van Rio. Het is een residentieel onderzoekscentrum gewijd aan de kunst die de patiënten maken. Het centrum heeft een sterk interdisciplinair karakter, waardoor continue uitwisseling tussen de kunststudio's, klinische ervaring en theoretische kennis over psychologie en psychiatrie mogelijk is. Het werk van het museum is aangewezen op de samenwerking met de CAPS (psychosociale zorgcentra), die contact onderhouden met de families en zorgen voor het vervoer, voedsel en de leefomstandigheden van de patiënten. De therapeuten volgen nog steeds de methode van Da Silveira en geven patiënten toegang

tot materialen waarmee ze kunnen creëren en zichzelf vrij kunnen uiten.

COLLECTIE

Door de jaren heen hebben de studio's van Da Silveira veel kunstenaars voortgebracht die bekend werden in de kunstwereld. De deelnemers maken nog steeds kunst en delen hun ervaringen met medewerkers, studenten, onderzoekers en bezoekers. Momenteel zijn er meer dan 400.000 werken in de collectie. Omdat de instelling de werken voornamelijk ziet als wetenschappelijke collectie voor onderzoek naar psychische aandoeningen, kunnen ze niet worden verkocht. De collectie is officieel erkend als artistiek erfgoed door het Nationaal Instituut voor Artistiek en Historisch Erfgoed — IPHAN (Instituto do Patrimônio Histórico e Artístico Nacional).



Untitled, 1950, olieverf op papier, 66,4 x 51,2 cm

De Kunstenaars

CARLOS PERTUIS
ADELINA GOMES
FERNANDO DINIZ

Deze tentoonstelling gaat over het werk van drie kunstenaars die meededen aan de workshops van het Museu de Imagens do Inconsciente: Carlos Pertuis, Adelina Gomes en Fernando Diniz. Zij werden behandeld door psychiater Da Silveira en haar team en maakten de kunstwerken tussen 1946 en 1998. De oeuvres van de kunstenaars gaven het psychiatrisch team leidmotieven om inzicht te verkrijgen in hun verdriet en worstelingen: de metamorfose, de visie en de zoektocht naar eenheid. De psychiater en haar team koppelden deze motieven aan oude mythologieën die volgens Jung onderdeel waren van het collectieve onbewuste.

Carlos Pertuis
1910-1977



Adelina Gomes
1916-1984



Fernando Diniz
1918-1999



CARLOS PERTUIS

1910–1977

De Open- baring

Toen zijn vader overleed, werd Carlos als enige zoon in de familie gedwongen om te stoppen met school en in een schoenenfabriek te gaan werken. Op een ochtend werd hij geraakt door de felheid van de reflectie van de zon in een kleine spiegel in zijn kamer. Hierdoor kreeg hij een kosmisch visioen dat hij "Gods planetarium" noemde. Hij riep de rest van zijn familie om het wonder te aanschouwen. Op dezelfde dag werd hij opgenomen in het Hospital da Praia Vermelha. Het was september 1939; hij was 29 jaar oud. Toen Da Silveira hem ontmoette, was Carlos nauwelijks te begrijpen vanwege de vele elektroconvulsiebehandelingen die hij had gehad. Hij had schoenendozen vol tekeningen.

Kamer 1 GODS PLANETARIUM

Negen jaar na zijn opname en zodra hij de mogelijkheid had om te schilderen, schilderde Pertuis de ervaring van zijn visioen van Gods planetarium (*Planetário de Deus*). Op het werk is een mandala met een gouden bloem te zien, omringd door twee zwarte slangen. Volgens Da Silveira benadrukte het werk de dualiteit

van het leven; de zonnegod omringd door kwade, duistere krachten: "De mandala is een uitdrukking van de krachten van orde die in beweging komen wanneer de psyche gevaar loopt om uiteen te vallen. De mandala verschijnt ook als aanduiding van stadia in de evolutie naar individualiteit. Maar als we dieper ingaan op de symboliek van de mandala en zoeken naar parallellen met oude filosofieën

en religies, zien we dat de mandala staat voor God en de eenheid van de kosmos die ten grondslag ligt aan de vele dingen die de zintuigen waarnemen."



Untitled, 1968, olieverf op papier, 50,9 x 35cm

DE LANGE REIS

Gods planetarium vormde onderdeel van een levenslange fascinatie met de zon. Met intense gedrevenheid maakte Pertuis in dertig jaar tijd zo'n 21.500 werken – tekeningen, schilderijen, modellen, houtsneden en teksten. Het summum van zijn creativiteit was een grote serie tekeningen waarvoor hij de olieverf en kwasten verruilde voor waskrijt om een mars van personages in verschillende houdingen en kleding uit te beelden. Hij maakte vier tot vijf stukken per dag en werkte altijd staand, met grote bezieling, alsof hij een levendige conversatie hield met de beelden die uit zijn onbewuste opwelden. De werken werden

gekenmerkt door een overdaad aan symbolen. De criticus Mário Pedrosa noemde deze serie later 'De lange reis'. Dit is de eerste keer dat werken uit deze serie buiten de instelling tentoon worden gesteld.

Da Silveira was met name geïnteresseerd in het terugkerende thema van de held en zijn reis op zoek naar het licht van de zon. Het verhaal van de held die enorme uitdagingen moet overwinnen (monsters, de diepe zee, vijanden) op zijn epische reis om herboren te worden, behoort volgens Jung tot de zogenaamde oerbeelden die men in alle culturen terugvindt. Hij noemde deze beelden archetypes. Volgens hem stond dit archetype voor de opkomst van de individuele bewuste geest.



Untitled, 1975, waskrijt op papier, 48,2 x 37,2 cm



Solar Baraque, 1976, waskrijt op papier, 33,2 x 48,5 cm

MITHRA

Pertuis maakte een serie masculine figuren van enorme proporties met kronen en andere goddelijke attributen. De serie was een rijke voedingsbodem voor interpretatie door Da Silveira en haar team, die de zonnegod Mithra in de figuren herkenden. Het thema Mithra stond volgens de psychiater voor het streven naar klaarheid en licht. Ze benadrukte vaak dat zelfs de meest gespleten geesten de psychische drang hadden om uit de duisternis van het onbewuste te verrijzen. Ze zag de vitaliteit van deze drang bevestigd in Pertuis' blijvende interesse in dit thema, dat eindigde met het serene werk *Zonneboot*, dat hij een paar maanden voor zijn overlijden op 21 maart 1977 schilderde.



Untitled, 1975, waskrijt op papier, 55,1 x 36,7 cm



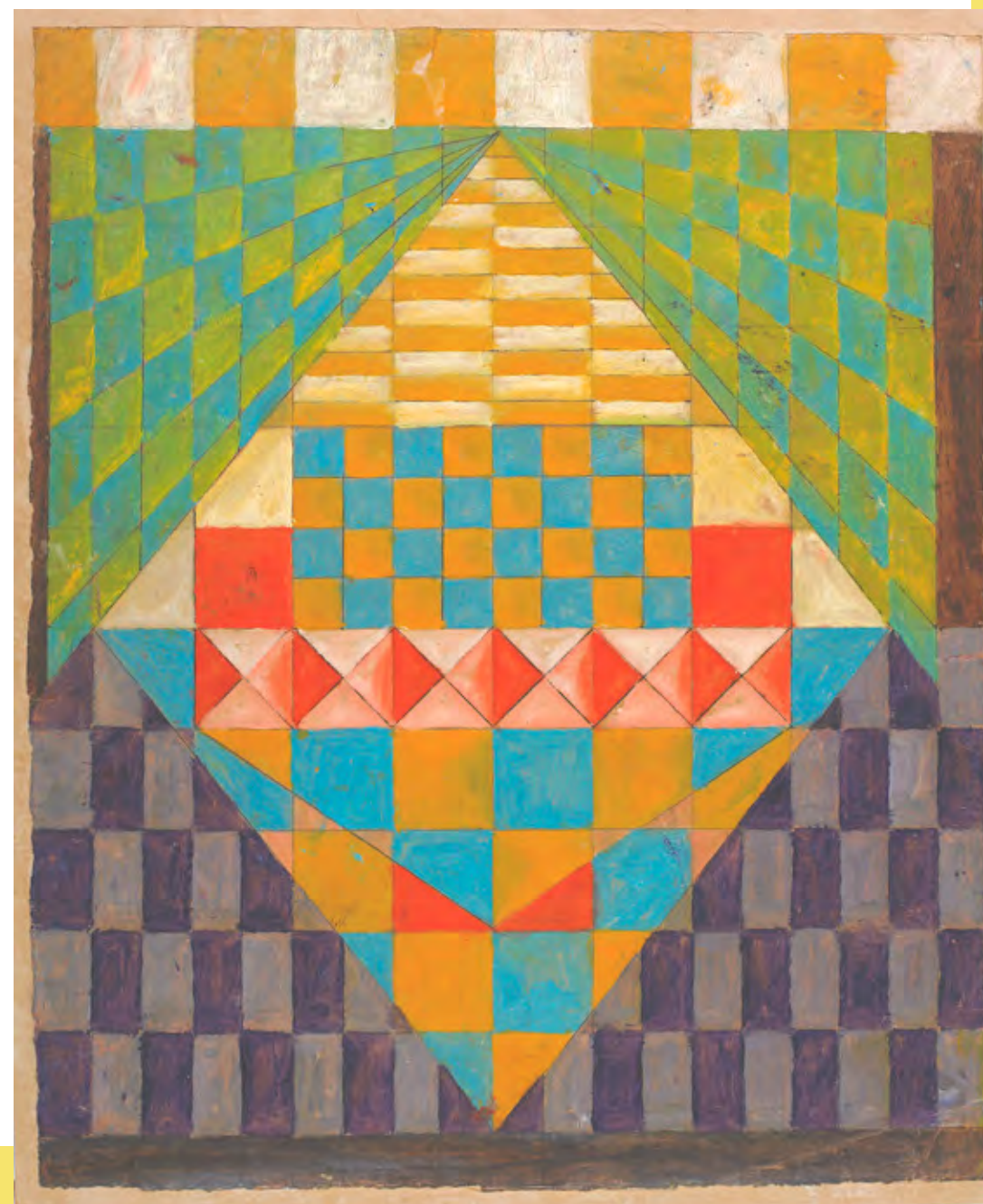
Untitled, geen datum, olieverf op papier, 40,3x47 cm

Kamer 2

KOSMISCHE GEOMETRIE

De geometrische constructies van Pertuis begonnen met studies in potlood of grafiet in notitieboekjes. Na deze studies draaide zijn creativiteit op volle toeren en maakte hij een grote serie schilderijen waarop hij een mengeling van symbolische figuren, sterren, zonnen en andere hemellichamen afbeeldde. Da Silveira geloofde dat deze geometrische

structuren zijn gevoel van onderlinge verbondenheid van de kosmos overdroegen. De kunstcriticus Roberto Pontual merkte de gelijkenis op tussen deze werken en de geometrische abstracte schilderkunst van Latijns-Amerikaanse kunstenaars, waarmee ze zich afzetten tegen hun koloniale verleden. De gelijkenis was opmerkelijk omdat Pertuis geen kennis had van de kunststromingen van zijn tijd.



Untitled, geen datum, olieverf op papier, 48,4 x 40,3 cm



Alle werken op deze twee pagina's: 'Untitled', uit Fantastic beings series, geen datum, olieverf en gouache op papier, 48,7 x 33,3 cm / 47,3 x 32,2 cm / 48 x 33,2 cm / 42,5 x 31,7 cm / 42,1 x 32,6 cm / 37,7 x 28 cm / 42,3 x 32,5 cm



Kamer 3

FANTASTIC BEINGS

Deze serie schilderijen combineert de onderlichamen van menselijke figuren met verschillende vormen, waardoor er fantasiewezens worden gevormd. Jung wees erop dat fantasiedieren tot leven komen als archetypen in de fantasie van alle mensen (ongeacht hun achtergrond of cultuur) als de bron van een universele mythologie. Omdat veel patiënten vaak niet in woorden konden communiceren, namen zij hun toevlucht tot communicatie in beelden die afkomstig waren uit een diepere bron van hun zintuiglijke beleving.



ADELINA GOMES

1916–1984

De Metamorfose

Adelina Gomes werd gezien als gewelddadig persoon en daarom opgesloten in de ziekenzaal. Haar familie had haar negen jaar eerder naar het ziekenhuis gebracht en daar achtergelaten. De aanleiding voor haar lijden was het feit dat ze verliefd was geworden op een man die niet door haar moeder werd geaccepteerd. Ze verbrak de relatie en raakte teruggetrokken en somber. Op een dag wurgde ze de geliefde huiskat en werd ze overmand door gewelddadig gedrag. Da Silveira werd gewaarschuwd voor de "agressieve en gevaarlijke" Gomes. Toen ze haar ontmoette, schreef de psychiater, trof ze een gebroken vrouw aan. Kunstenaar Almir Mavignier, die in de studio van Nise werkte, zag dat Gomes schitterende poppen maakte in het ziekenhuis. Hij nodigde Gomes uit in de schilderstudio.

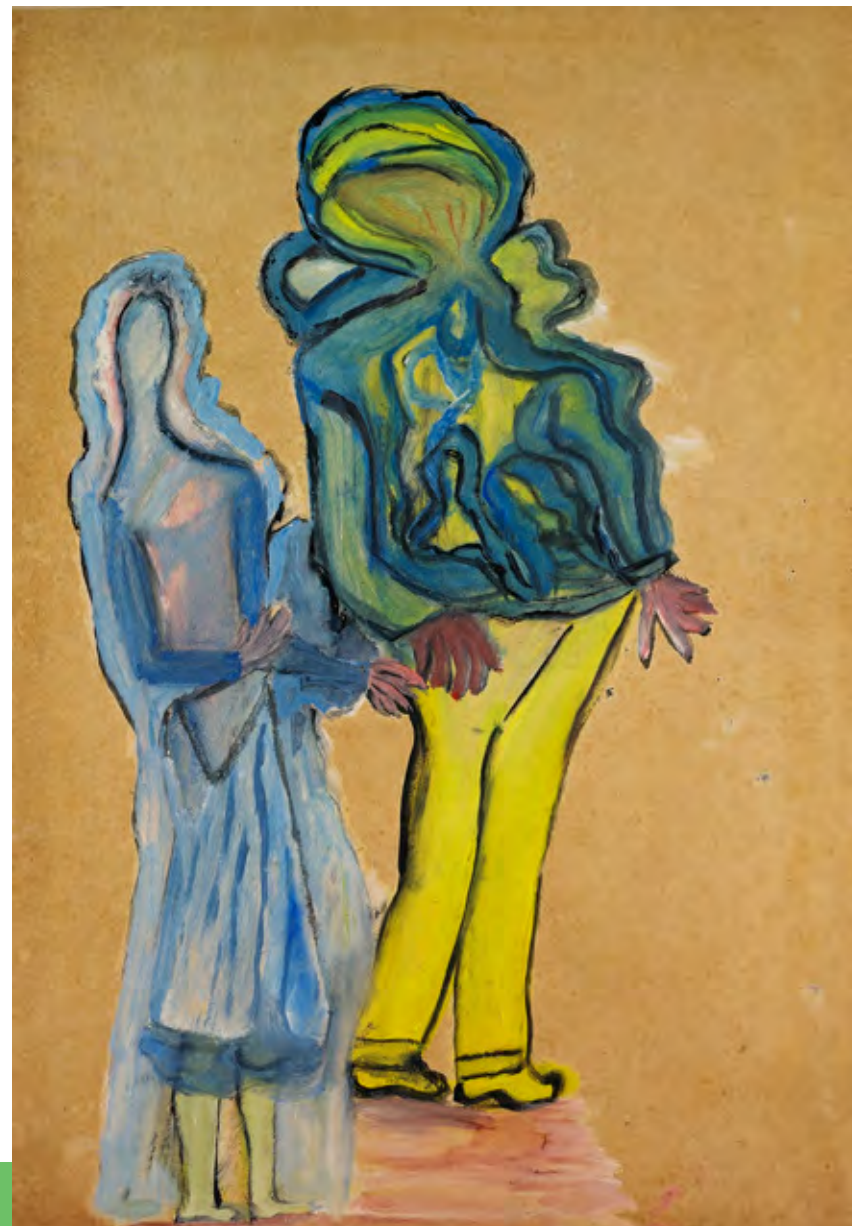
Kamer 4
DAPHNE

Gomes schilderde een kleurrijk oeuvre waarin mensen, huizen en treinen transformeren in bloemen, vogels en planten. Da Silveira zag hierin een parallel tussen de metamorfosen naar de plantenwereld en de Griekse mythe van Daphne. Moeder Aarde hielp Daphne aan de avances van Apollo te ontsnappen door haar in een plant te veranderen. De analyse van Da Silveira was dat Gomes zich zo sterk met haar moeder identificeerde, dat ze zichzelf niet toestond om volwassen te worden. Ze geloofde dat het wurgen van de kat symbool stond voor het doden van het vrouwelijk instinct.

Nise da Silveira: "Volgens de klassieke psychiatrie valt het ego bij schizofrenie uiteen; er komt een splitsing in de samenhang van het ego en het individu verliest het besef van zijn of haar grenzen... Daarom is Gomes' metamorfose in een plant wellicht niet zo ongewoon. Dat is vergelijkbaar met een vereenzelviging met welk ander levend of onbezield ding dan ook... Aanhangers van de evolutionaire psychopathologie beargumenteren echter dat metamorfosen duiden op een terugkeer naar een primitieve mythische wereld. In die wereld zijn er geen vaste grenzen die de dingen van elkaar scheiden, zelfs niet voor de dingen die niet tot dezelfde categorie behoren. Dit in tegenstelling tot onze wereld waarin objecten duidelijke grenzen kennen... Jung zou zeggen dat elke

metamorfose een specifieke betekenis heeft en zijn leer wil ontdekken of er in de kern van deze schijnbaar bizarre fenomenen een manier van verbeelden schuilgaat die we hebben geërfd van onze voorouders, een reactivering van betekenisvolle

situaties die door de millennia heen al door andere buitengewone mensen zijn ervaren. In mythen wordt de verbeelding van de psyche, vormgegeven door alledaagse situaties met beladen emoties, ingekort en bijgeschaafd tot verhalen die als voorbeeld dienen."



Untitled, 1964, olieverf op papier, 48,5x33,7 cm

Beelden uit het onbewuste (1986)
205 minuten

Da Silveira was in haar tijd geliefd en organiseerde vaak ontmoetingen met kunstenaars, schrijvers, artiesten en denkers. In 1969 ging filmmaker Leon Hirszman naar een lezing over de *Bacchanten* in haar centrum, en was zeer onder de indruk van het museum. De psychiater nodigde hem uit om een film over haar werk te maken. Jaren later maakte hij de film *Beelden uit het onbewuste* (*Imagens do Inconsciente*) over het levensverhaal van Adelina Gomes, Carlos Pertuis en Fernando Diniz. De opnames vonden plaats in het psychiatrisch centrum van Da Silveira, waar ze ook aan het script meewerkte. De documentaire bestaat uit drie delen: Fernando Diniz: Op zoek naar alledaagse ruimte; Adelina Gomes: In het koninkrijk der moeders en Carlos Pertuis: De zonneboot. Hirszman overleed een jaar voordat de film in première ging in het Museum van Beeld en Geluid in São Paulo, mei 1988. De Braziliaanse Vereniging van Filmcritici onthaalde de film als een van de beste documentaires in de geschiedenis van de Braziliaanse film.

Zelf zei Hirszman over de film: "Ik zocht naar een cinematografische taal waarin ik de films kon vertolken vanuit de schilderwerken van de kunstenaars. De werken zijn een uitdrukking van hun innerlijke wereld en onthullen het komen en gaan van het bewustzijn. Wanneer iemands bewustzijn wordt verzwakt (zijn potentie verliest), komen de innerlijke schaduwen vrij en verliezen zij hun dreiging. In de schilderijen zie je dit proces en de manieren waarop het zelfhelend vermogen zich manifesteert."

Tussen 1948 en 1950 maakte Gomes kleifiguren die leken op tekeningen van moedergodinnen uit het stenen tijdperk. Er was een opmerkelijke ontwikkeling zichtbaar in haar werk. In het begin leken de figuren op ijzingwekkende matriarchen, maar na verloop van tijd werden ze minder streng en dominerend. Da Silveira geloofde dat het intieme contact dat nodig is om met haar eigen handen een beeld te vormen, Gomes hielp bij het ontdekken van een liefdevol en barmhartig moederfiguur. De ontdekking gaf aanleiding tot de productie van een serie moedergodinnen die hun borst met hun handen lijken te openen, en een serie moeders van wie het hart buiten de borstholte lijkt te liggen. Da Silveira merkte op dat deze kunstzinnige ontwikkeling gepaard ging met een opmerkelijke verbetering van Gomes' aanpak. Ze kreeg meer zelfvertrouwen en werd vrolijker, communiceerde met het team en deed mee aan verschillende onderdelen van activiteiten-therapie. Da Silveira koppelde deze ontwikkeling aan de tweezijdige natuur van het archetype van de moeder: de verslindende en liefdevolle aspecten van het moederschap, die in de Hindoestaanse cultuur zijn verzoend in het figuur van de godin Kali.



Untitled, 1950's, modelklei omgezet naar gips, 43 x 52 x 38 cm



Untitled, 1950's, modelklei omgezet naar gips, 47 x 37 x 23,5 cm

FERNANDO DINIZ

1918-1999

Verlangen naar Eenheid

Het leven van Diniz leek te bestaan uit onvervulde dromen. Als kind ging hij met zijn moeder mee naar haar werk als naaister in huizen van welgestelde families. Hij wilde ingenieur worden, maar die ambitie eindigde toen hij met de middelbare school stopte. Hij werd ook verliefd op de dochter van een van de werkgevers van zijn moeder. Haar besluit om met iemand anders te trouwen, ontketende zijn ondergang. In juli 1944 werd hij gearresteerd omdat hij naakt aan het zwemmen was op het strand van Copacabana en bood hij gewelddadig verzet. Hij werd naar het psychiatrisch ziekenhuis gebracht. Over zijn eerste bezoeken aan de studio van Da Silveira schreef de psychiater dat Diniz nooit opkeek en dat zijn lage stem bijna onhoorbaar was.

Later omschreef Diniz zijn eerste stappen in de kunst als het opnieuw vormgeven van zijn ziel. "Het eerste dat ik leerde tekenen was een waterdruppel, toen een peer, toen een blad... en ik dacht: op een dag ga ik dit van binnenuit leren... ik ging verder naar de wereld van beelden. Ik verander mijn ziel in iets anders. De beelden nemen mijn ziel over." De criticus Marco Doctors schreef: "Het universum van Diniz zit boordevol figuren, omdat het is verdeeld in duizend verschillende facetten. (...) Het is een fantastische inventaris van vormen. (...) Sprookjesachtig, weelderig en encyclopedisch." De productie van de kunstenaar in het museum wordt geschat op zo'n 30.000 kunstwerken: doeken, tekeningen, tapijten en modellen.



Untitled, 1957, olieverf op papier, 33,4 x 49,6 cm

Kamer 6

Mandala

Da Silveira en haar team zagen het schilderproces van Fernando Diniz als een voortdurende strijd om zijn interne wanorde te herstructureren. Volgens hen werden zijn vroege chaotische werken gekenmerkt door het tumult van gedachten en emoties dat leidde tot een schisma in de psyche. Vanuit deze chaotische vormen schetste Diniz beetje bij beetje een

pad, alsof hij bewust een methode voor zelfheling ontwierp. Hierbij tekende hij de circulaire vormen die Da Silveira herkende als mandala's.

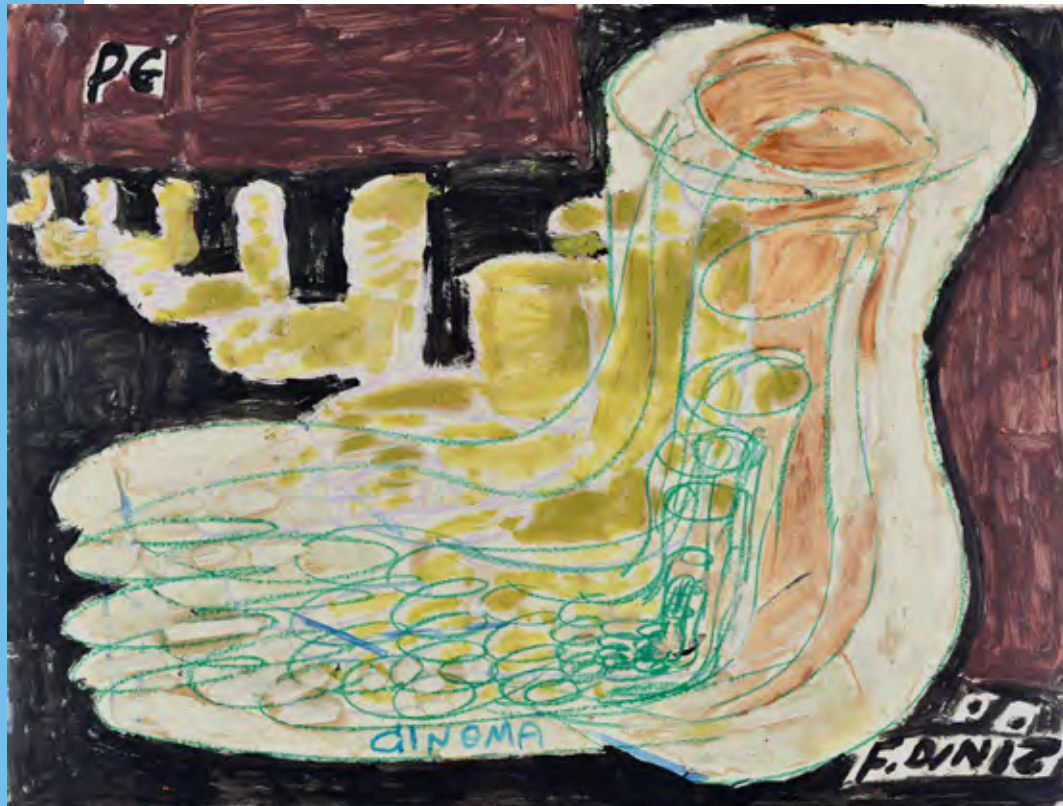
Een mandala is een circulaire vorm met een geometrische opstelling van symbolen. Kenmerkend voor de mandala is een middelpunt verdeeld in vier of viervoudige vlakken. Mandala's zijn een meditatief hulpmiddel in allerlei spirituele tradities. Een

mandala staat over het algemeen voor een spirituele reis naar binnen. Psychiater Carl Jung zag ze als oervormen die afstammen uit het collectieve onbewuste die symbool staan voor een psyche die de balans en spirituele gezondheid probeert te herstellen in tijden van chaos en verdeeldheid. Hij noemde ze magische cirkels.

Zijn deelname aan Hirszmans film *Beelden uit het onbewuste* wekte Diniz' interesse in bewegend beeld. Van klei maakte hij verschillende zonnewijzers – enorme werktuigen waarin manen en sterren verweven zijn. Hij was ook gefascineerd door de manier waarop de beelden voorbijflitsten, frame na frame, en de mogelijkheden van de filmcamera. Hij maakte een serie schilderijen die hij *Cinema* noemde, naar zijn ervaringen met het maken van een film.

De filmmaker Marco Magalhães zag een tentoonstelling met werken uit Diniz' serie *Cinema* en nodigde de kunstenaar uit om samen een animatiefilm te maken. Gedurende zes jaar leerde de regisseur Diniz verschillende animatietechnieken en samen produceerden ze de film *Achtpuntige ster* (*Estrela de Oito Pontas*). De film werpt licht op het creatieve proces van de kunstenaar en de belangrijkste thema's van zijn werk. Magalhães: "Het hoofddoel

van dit project was dat Diniz zijn verhalen kon vertellen door middel van animatie. Tijd is een onderwerp dat hem fascineert, net als kwantumfysica, antimaterie, zwarte gaten en alles met betrekking tot de mysteries van vorm en ruimte. De achtpuntige ster wordt getekend als een kruis en twee diagonale lijnen, net als de vlag van het Verenigd Koninkrijk. Diniz begint zijn tekeningen bijna altijd met deze basislijnen. Ze helpen hem bij het bepalen van de verhoudingen en het vastleggen van de bewegingen en vormen in de animatie."



Untitled, 1987, gouache en waskrijt op karton, 55,2 x 72,9 cm



Untitled, 1987, gouache en waskrijt op karton, 55,2 x 72,8 cm



Untitled, 1951, olieverf op papier, 75,5 x 56,6 cm

NISE DA SILVEIRA

1905–1999



Nise da Silveira werd in 1905 geboren in Maceió, Brazilië. Als enige vrouw in haar klas studeerde ze af aan de Faculdade de Medicina da Bahia. In Rio de Janeiro startte ze haar carrière als psychiater in het Hospital da Praia Vermelha. In 1936, tijdens de dictatuur onder Vargas, werd ze gearresteerd omdat ze deelnam aan de União Feminina do Brasil. In 1944 werd haar amnestie verleend en kwam ze te werken in het Centro Psiquiátrico Nacional, momenteel het Instituto Municipal Nise da Silveira. Ze keerde zich tegen opsluiting en elektroconvulsiotherapie en stelde radicale nieuwe behandelingen voor, waarvoor ze een nieuwe afdeling Activiteitetherapie oprichtte. De

kunstzinnige activiteiten op deze afdeling gaven aanleiding tot het Museu de Imagens do Inconsciente, dat in 2022 400.000 werken bezit. Ze introduceerde het gedachtegoed van de Zwitserse psychiater Carl G. Jung, die ze een aantal keer had ontmoet, in Latijns-Amerika. Daarnaast was ze een van de eerste psychiaters die dieren in haar therapie inzette. Ze richtte ook de Casa das Palmeiras op, de eerste Braziliaanse rehabilitatiekliniek waar mensen die uit psychiatrische instellingen ontslagen waren op ambulante basis behandeld konden worden.

Haar onderzoek gaf aanleiding tot tentoonstellingen, cursussen, symposia, publicaties en andere intellectuele uitingen. Hiervoor ontving ze talloze prijzen, eerbetonen en titels in verschillende expertisegebieden. De diepgaande humanistische aard van haar karakter en werk heeft een sterke invloed gehad op de Braziliaanse cultuur in het algemeen. Haar werk ging vooraf aan de bewegingen voor vernieuwing van de psychiatrie in Engeland (jaren 60), Italië (jaren 70) en Brazilië (jaren 80). Na haar overlijden in 1999 werd haar persoonlijk archief erkend als *Heritage of Humankind* in het Memory of the World-programma van UNESCO.

Outsider Art

In *Images from the Unconscious* worden de werken vertoond van kunstenaars die 'Outsider Artists' worden genoemd. Deze term wordt losjes toegepast op kunstenaars die geen formele opleiding hebben gehad, geen relatie hebben met de traditionele kunstwereld, en wiens werk wordt gekenmerkt door onconventionele methoden en ideeën en een grote verbeeldingskracht. Het werk kan het resultaat zijn van extreme psychische toestanden die, afhankelijk van hoe je het bekijkt, psychotisch of visionair kunnen worden genoemd – of beide. Sinds de twintigste-eeuwse modernisten, waarvan de Blaue Reiter-groep het bekendst was, zijn kunstenaars en critici aangetrokken tot de uitdrukingskracht die gepaard gaat met gebrek aan scholing en onconventionele methoden. Zij deden buiten de Europese tradities en scholing nieuwe inspiratie op in de kunst van niet-Westerse culturen, maar ook bij mensen die op de een of andere manier in hun eigen omgeving buiten de samenleving stonden. Beide groepen beschikten volgens hen over een frisse en onbevangen verbeelding.

Het werk van Da Silveira lijkt het idee te bevestigen dat deze kunstenaars speciaal waren op een ander vlak dan het artistieke, en dat hun werk wellicht gecreëerd werd door hun psychische toestand. Voor Da Silveira lijken deze werken echter te wijzen naar visionaire horizons en zijn ze onderdeel van (in Jungiaanse termen) een universele geest die, zoals de term al aangeeft, iedereen omvat – zowel insiders als outsiders. Zij geloofde dat deze universele geest gevonden kan worden in de uitingen van alle culturen van alle tijden.

De term 'outsider art' is misleidend, zowel wat het werk zelf als de kunstenaars betreft. De term gooit diverse groepen mensen op één hoop, gaat uit van een vage collectieve identiteit en beperkt de reikwijdte en betekenis van een groot en divers oeuvre tot deze identiteit. Adelina Gomes, Carlos Pertuis en Fernando Diniz kwamen (net als anderen) terecht in onfortuinlijke omstandigheden en werden (net als anderen) gekweld door groot verdriet. De therapie op de afdeling van Da Silveira zorgde voor verlichting van het lijden door kunst, maar daarom was hun kunst nog niet het product van hun lijden. In plaats daarvan kunnen we misschien beter zeggen dat hun kunst ondanks hun lijden tot uiting kwam.



Untitled, 1987, gouache en waskrijt op karton, 48,1 x 66 cm



Untitled, 1987, gouache en waskrijt op karton, 48,2 x 66 cm



Untitled, geen datum, olieverf op papier, 51,0 x 68,9 cm

MET DANK AAN:

Centro Psiquiátrico Nacional
Museu de Imagens do Inconsciente

Team Marres: Valentijn Byvanck,
Rosa van der Flier, Tineke Kambier,
Linde Köke, Ilse van Lieshout,
Chandra Merx, Renée Schmeetz,
Gladys Zeevaarders

BIO'S VAN CURATORS VAN DE TENTOONSTELLING

De samenwerking tussen LUIZ PERTUIS MELLO en Nise da Silveira begon in 1974. Sindsdien houdt hij zich bezig met het ontwikkelen, organiseren en onder de aandacht brengen van de collectie van het Museu de Imagens do Inconsciente en het onderzoek dat er wordt verricht. Als directeur en curator heeft hij verscheidene publicaties en tentoonstellingen in Brazilië en daarbuiten georganiseerd. Hij heeft vijftien documentaires geregisseerd waarin een aantal van de belangrijkste onderzoeken van het museum worden uitgelicht. Deze documentaires worden vertoond op conferenties en debatten gewijd aan het wetenschappelijke onderzoek naar psychose.

LUIZA MELLO is een producent, uitgever en curator in Rio de Janeiro. In 2005 richtte ze Automatica op, een productiebedrijf en uitgeverij gericht op culturele projecten. Sinds 2000 is ze uitvoerend producent van hedendaagse kunsttentoonstellingen. In 2011 richtte ze samen met Marisa Mello Automatica Editions op, waar ze werkt als redacteur van kunstboeken. In 2018 was ze curator voor de tentoonstellingen *Dreaming Awake* bij Marres, Mufa, Caos door kunstenaar Barrão bij Jacarandá in Rio de Janeiro, en *Perspectives on Contemporary Brazilian Art* bij Art Berlin in Duitsland. In 2020 was ze curator voor de tentoonstelling *Travessias 6* bij Galpão Bela Maré in Rio de Janeiro.

Marres
Huis voor Hedendaagse Cultuur

Capucijnenstraat 98
6211 RT Maastricht
+31 (0) 43 327 02 07
info@marres.org
marres.org

dinsdag – zondag
12:00 – 17:00

Vanuit het historische woonhuis in de binnenstad van Maastricht organiseert Marres o.a. tentoonstellingen, zintuigenworkshops en kunstwandelingen. Samen met kunstenaars, musici, performers en wetenschappers verkennt Marres cultuur in de breedste zin van het woord. Combineer je bezoek aan het museum met een lunch bij het Mediterrane restaurant Marres Kitchen en dwaal in de weelderige stadstuin.



Ministério van
Onderwijs, Cultuur en
Wetenschap

provincie limburg



Gemeente Maastricht

COLOFON

Kunstenaars: Fernando Diniz, Adelina
Gomes, Carlos Pertuis
Curatoren: Luiz Carlos Mello, Luiza Mello
Teksten: Luiz Carlos Mello, Luiza Mello,
Valentijn Byvanck
Vertaling: DUO

Productie: Rosa van der Flier
Publiciteit: Renée Schmeetz
Grafisch ontwerp: Ayumi Higuchi
Drukwerk: Drukkerij Tielen

Marres ontvangt structurele steun van
het Ministerie van Onderwijs, Cultuur en
Wetenschap, de Provincie Limburg en de
Gemeente Maastricht.

Marres

